

Investor:
Královéhradecký kraj

Pivovarské náměstí 1245/2
50003 Hradec Králové

Vaše značka:

Číslo jednací: **VAKHK/VHR/VI/24/2792**

Vyřizuje: **Ivana Vejvodová**

Telefon: **+420 491 512 789**

E-mail: **ivana.vejvodova@vakhk.cz**

Žadatel:
IRBOS s.r.o.
Ing. Michal Daníček
Čestice 115
51741 Čestice

Název akce: **SNÍŽENÍ ENERGETICKÉ NÁROČNOSTI
GYMNÁZIA, SOŠ A VOŠ, NOVÝ BYDŽOV - DM
J. JUNGMANNA**

Typ žádosti: **Vyjádření ke stavebám (kromě výše uvedených)**

Typ řízení: **dokumentace pro stavební řízení**

Zájmové území:

Datum vydání vyjádření: **03.07.2024**

Platnost tohoto vyjádření: **03.07.2025 (12 měsíců)**

Stavba bude provedena dle předložené projektové dokumentace.

Předložená projektová dokumentace řeší snížení energetické náročnosti budovy objektu Gymnázia, SOŠ a VOŠ, číslo popisné 1544 v ul. Jos. Jungmanna, Nový Bydžov.

Záměrem investora je snížení energetické náročnosti objektu, oprava a vlhkostní sanace objektu domova mládeže v Novém Bydžově.

Stavebními úpravami dojde k repasi a opravě špaletových kastlových oken. Vnitřní okna včetně rámu i křidel budou repasovány a opraveny. Vnější okna včetně rámu i křidel budou taktéž repasovány a opraveny a navíc bude do vnějších stávajících křidel vložena nová tepelně izolační výplň z tepelně izolačního dvojskla 4/8/4. V souvislosti s repasí oken budou taktéž po předchozí kontrole repasovány, opraveny, či vyměněny vnitřní dřevěné parapety a vnější měděné parapety. Dále na objektu pro snížení energetické náročnosti bude provedeno zateplení soklové části objektu pod úroveň terénu. Dále zateplení půdního prostoru, zateplení stropu v podzemním podlaží a zateplení stěny na půdě oddělující vytápěný prostor od nevytápěného. V jižní části budovy je značně zasažena vlhkostí. V této části budovy bude provedeno sanační opatření v podobě provedení injektážních clon do obvodového zdiva v 1.PP, aplikace hydroizolačních stěrek a aplikace sanačních omítek a štuků v 1.PP a v 1.NP. Opadané vnější omítky napadené vlhkostí budou taktéž sanovány pomocí sanačních omítek a štuků, které barevně a strukturou odpovídají stávajícími řešení fasády.

Pozemek dotčený stavbou: st. p. č. 310/1 v k. ú. Nový Bydžov.

Objekt je napojen na stávající inženýrské sítě – zůstává stávající.

V zájmovém území stavby, na st. p. č. 310/1 a p. p. č. 226 v k. ú. Nový Bydžov, se nachází stávající veřejná kanalizační stoka DN 300 B, další stávající veřejný vodovodní řad DN 250 T LT a kanalizační stoka DN 400 KA, které jsou v provozování Královéhradecké provozní, a. s. se nacházejí v ulici Jos. Jungmanna, viz přiložená situace. Je nutné jejich stávající polohu respektovat.

Ochrana vodovodních řadů a kanalizačních stok je zajišťována dle § 23 zákona č. 274/2001 Sb., o vodovodech a kanalizacích. Ochrannými pásmy se rozumí prostor v bezprostřední blízkosti vodovodních řadů a kanalizačních stok určený k zajištění jejich provozuschopnosti.

Ochranná pásma jsou vymezena vodorovnou vzdáleností od vnějšího líce stěny potrubí nebo kanalizační stoky na každou stranu

- a) u vodovodních řadů a kanalizačních stok do průměru 500 mm včetně, 1,5 m,
- b) u vodovodních řadů a kanalizačních stok nad průměr 500 mm, 2,5 m,
- c) u vodovodních řadů nebo kanalizačních stok o průměru nad 200 mm, jejichž dno je uloženo v hloubce větší než 2,5 m pod upraveným povrchem, se vzdálenosti podle písmene a) nebo b) od vnějšího líce zvyšují o 1,0 m.

V ochranném pásmu vodovodního řadu nebo kanalizační stoky lze

- a) provádět zemní práce, stavby, umísťovat konstrukce nebo jiná podobná zařízení či provádět činnosti, které omezují přístup k vodovodnímu řadu nebo kanalizační stoce nebo které by mohly ohrozit jejich technický stav nebo plynulé provozování,
 - b) vysazovat trvalé porosty,
 - c) provádět skládky mimo skládek jakéhokoli odpadu,
 - d) provádět terénní úpravy,
- jen s písemným souhlasem vlastníka vodovodu nebo kanalizace.

Upozorňujeme, že se zde nacházejí také vodovodní přípojky a kanalizační přípojky, které jsou v majetku vlastníků připojených nemovitostí. Náš archiv nemusí obsahovat trasy všech přípojek. Jejich zákres je orientační. Je nutné jejich polohu respektovat.

Upozorňujeme, že se v zájmovém území stavby a jeho blízkosti nacházejí také stávající areálové vodovodní, splaškové a dešťové kanalizační rozvody. Je nutno jejich stávající trasu respektovat. Tyto jsou v majetku vlastníka areálu. Jejich zákres je orientační. Náš archiv nemusí obsahovat všechny trasy areálových rozvodů.

Na pozemek st. p. č. 310/1 v k. ú. Nový Bydžov je, dle našich podkladů, již vyvedena stávající vodovodní přípojka DN 80 PVC zakončená vodoměrnou sestavou s fakturačním vodoměrem v objektu a napojená na vodovodní řad DN 250 T LT v provozování Královéhradecké provozní, a. s., Uvedená vodovodní přípojka je v majetku vlastníka připojeného objektu a její zákres je orientační. Její polohu je nutné respektovat. Není požadována, dle projektové dokumentace, žádná změna stávající vodovodní přípojky.

Na pozemek st. p. č. 310/1 a p. č. 226 v k. ú. Nový Bydžov je, dle našich podkladů, již vyvedena stávající kanalizační přípojka DN 300 B, která je ukončena revizní šachtou a je napojena na kanalizační stoku DN 400 KA provozování Královéhradecké provozní, a. s. Uvedená kanalizační přípojka je v majetku vlastníka areálu. Její polohu je nutné respektovat.

Kapacitu, dimenzi a technický stav vodovodní přípojky a kanalizační přípojky posuzuje projektant. Pokud kapacita, dimenze a technický stav stávající vodovodní přípojky a kanalizační přípojky dostačují, lze je dále využít.

Není požadována, dle předložené projektové dokumentace, žádná změna stávající vodovodní přípojky a kanalizační přípojky.

Vodovodní přípojka a umístění vodoměrné sestavy s fakturačním vodoměrem ve sklepě objektu se nemění a zůstává stávající. V období stavebních prací při stavebních úpravách je nutné stávající vodoměrnou sestavu s fakturačním vodoměrem zabezpečit proti poškození nebo zamrznutí. Pokud by byla potřeba přemístit vodoměrnou sestavu s vodoměrem, je nutné toto předložit k posouzení pracovníkům Královéhradecké provozní, a.s., středisko Západ – číslo telefonu: 495 490 320.

Dle Zákona č. 274/2001 Sb. o vodovodech a kanalizacích ve znění pozdějších předpisů a dle Vyhlášky č. 268/2009 Sb. ve znění pozdějších předpisů: vodovodní přípojka pitné vody z vodovodu pro veřejnou potřebu v provozování Královéhradecké provozní, a.s. a na ni napojené vnitřní rozvody nesmí být propojeny s vodovodním potrubím z jiného zdroje vody.

V případě vypouštění vod z jiného zdroje vody do kanalizace pro veřejnou potřebu v provozování Královéhradecké provozní, a.s., je nutno tuto skutečnost uvést při aktualizaci Smlouvy o dodávce vody a odvádění odpadních vod.

Odvod dešťových vod z objektu st. p. č. 310/1 v k. ú. Nový Bydžov je stávající a nemění se.

Objekt je napojen na stávající dopravní infrastrukturu.

V předložené projektové dokumentaci není vyznačena plocha pro umístění zázemí staveniště. Pokud bude využívána část pozemku pro zařízení staveniště během stavebních prací, upozorňujeme, že trasa a ochranné pásmo kanalizační stoky DN 300 B v provozování Královéhradecké provozní, a.s. a také trasa stávající kanalizační přípojky DN 300 B musí zůstat beze staveb (nesmí se zde umisťovat žádné trvalé ani dočasně objemné stavby, ani zřizovat skládky materiálu nebo deponie zeminy).

Zařízení staveniště bude umístěno v součinnosti s pověřenými pracovníky Královéhradecké provozní, a.s. - číslo telefonu: 495 490 320.

Při stavbě je nutno dodržet tyto naše podmínky a požadavky:

- je třeba dodržet ČSN 73 60 05.
- křížení je nutno provádět kolmo.
- pro vytyčení stávajícího vodovodního řadu a kanalizační stoky volejte provozovatele Královéhradeckou provozní, a.s., středisko Západ – číslo telefonu: 495 490 320 a zašlete objednávku na nb@khp.cz včetně situace a tohoto vyjádření, a to v předstihu min. 10 dnů před zahájením realizace výše uvedené akce.
- při vytyčení vodovodu a kanalizace případně budou upřesněny další požadavky z hlediska umístění vodovodu a kanalizace v provozování Královéhradecké provozní, a.s. a prováděných prací.
- při realizaci požadujeme zajistit přístupnost k uzavíracím armaturám, šachtám a hydrantům z důvodu provádění obsluhy a údržby vodovodu a kanalizace.
- veškeré práce v blízkosti vodovodu a kanalizace požadujeme provádět ručně.
- při stavbě musí být přístupno veškeré zařízení v provozování Královéhradecké provozní, a.s., nesmí být na něm ukládán stavební ani výkopový materiál.
- v případě, že při stavbě dojde k poškození vodovodu nebo kanalizace v provozování Královéhradecké provozní, a.s., bude toto neprodleně nahlášeno Královéhradecké provozní, a.s. a následné opravy zařízení vodovodu nebo kanalizace budou provedeny výhradně Královéhradeckou provozní, a.s. na

náklady investora stavby.

- zhotovitel této stavby je povinen vyzvat pracovníky Královéhradecké provozní, a. s. před dokončením prací (záhozem) ke kontrole dodržení našich podmínek a k převzetí zařízení v provozování Královéhradecké provozní a. s., které bylo stavbou dotčeno.

Při splnění výše uvedených podmínek a požadavků s prováděním stavby souhlasíme.

Toto vyjádření je současně stanoviskem provozovatele veřejného vodovodu a kanalizace, společnosti Královéhradecká provozní, a. s.

Toto vyjádření pozbývá platnosti:

- uplynutím doby platnosti vyjádření
- změnou rozsahu vyznačeného území
- změnou účelu vyjádření uvedeného v žádosti

Platnost tohoto vyjádření je jeden rok ode dne vydání.



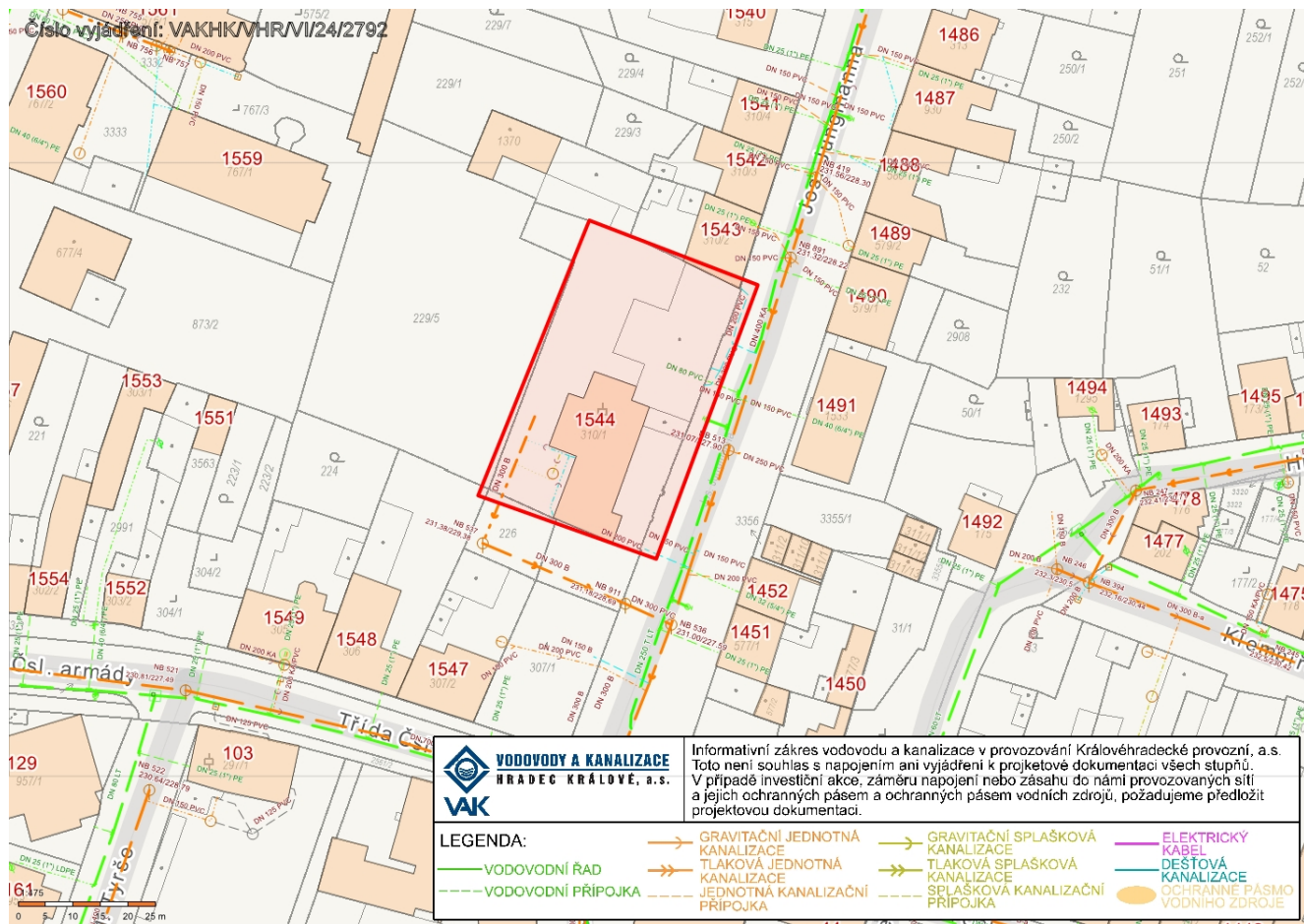
Ivana Vejvodová
technik vodohospodářského rozvoje
Vodovody a kanalizace Hradec Králové a.s.

Přílohy:

počet: 2

- Koordinační situační výkres
- Situace sítí v provozování KHP, a.s.

Situace sítí v provozování KHP, a.s.



Vodovody a kanalizace Hradec Králové, a.s., Víta Nejedlého 893, 500 03 Hradec Králové

Tel.: +420 491 512 784
Fax: +420 495 406 323

IČO: 48172898
DIČ: CZ48172898

e-mail: vakhk@vakhk.cz
www.vakhk.cz

Společnost byla založena podle právního řádu České republiky jako akciová společnost a je zapsána v Obchodním rejstříku Krajského soudu v Hradci Králové, oddíl B, vložka 964.